



Jabra[®]

Jabra PRO[™] 930

Gebbruikershandleiding

www.jabra.com

INHOUD

1. WELKOM	4
2. PRODUCTOVERZICHT.....	5
2.1 INHOUD VAN DE DOOS.....	5
2.2 OVERZICHT HEADSET.....	6
2.3 HEADSETACCESSOIRES	7
2.4 OVERZICHT BASISSTATION.....	8
2.5 OPTIONELE ACCESSOIRES.....	9
3. AANSLUITEN OP EEN PC	10
3.1 AANSLUITEN OP DE PC	10
3.2 INKLAPBARE VOET BASISSTATION.....	10
3.3 STROOMTOEVOER AANSLUITEN OP BASISSTATION.....	11
3.4 DE HEADSET IN DE HOUDER PLAATSEN	11
4. JABRA PC SUITE	12
4.1 JABRA PC SUITE INSTALLEREN	12
4.2 JABRA PRO 930 INSTELLEN ALS LUIDSPREKER EN MICROFOON.....	12
4.3 FIRMWARE-UPDATES	12
5. FUNCTIES VAN DE JABRA PRO 930.....	13
5.1 MULTIFUNCTIONELE KNOP VAN DE HEADSET	13
5.2 LUIDSPREKERVOLUMEKNOPPEN VAN DE HEADSET	13
5.3 RUGGESPRAAKKNOP VAN DE HEADSET.....	13
5.4 INDICATIELAMPJE VAN DE HEADSET	14
5.5 AUDIO-INDICATOREN VAN DE HEADSET	14
5.6 INDICATIELAMPJES BASISSTATION	15
5.7 AUDIO-INDICATOREN VAN HET BASISSTATION	15
6. HET PRINCIPE VAN GESPREKKEN BEHEREN	16
6.1 GESPREKKEN BEGINNEN, BEANTWOORDEN EN BEËINDIGEN.....	16
6.2 WISSELGESPREK.....	16
6.3 VERGADERGESPREK MET MEERDERE HEADSETS.....	16

7.	GEAVANCEERDE FUNCTIES VAN DE JABRA PRO 930	17
7.1	SAFETONE™ GEHOORBESCHERMING.....	17
7.2	DRAADLOOS BEREIK.....	17
7.3	ENERGIEBEHEER.....	17
7.4	HERKENNING VAN PC-AUDIO	17
7.5	LUISTEREN NAAR MUZIEK.....	17
7.6	DE GEAVANCEERDE INSTELLINGEN AANPASSEN.....	18
7.7	DE GEAVANCEERDE INSTELLINGEN RESETTEN.....	19
7.8	INSTELLINGEN NAAR MEERDERE JABRA PRO 930-BASISSTATIONS KOPIËREN.....	19
8.	ONDERSTEUNING.....	20
8.1	VEELGESTELDE VRAGEN EN PROBLEMEN OPLOSSEN.....	20
9.	TECHNISCHE SPECIFICATIES.....	22
9.1	JABRA PRO 930-HEADSET	22
9.2	HEADSET-BATTERIJ	22
9.3	MATERIAAL EN ALLERGIEËN	23
9.4	JABRA PRO 930-BASISSTATION	23
9.5	PRODUCT AFVOEREN.....	23
9.6	CERTIFICERING EN VEILIGHEIDSGOEDKEURING	24

1. WELKOM

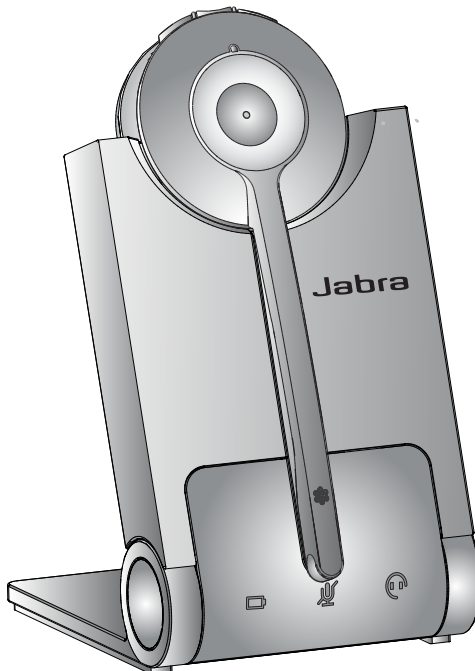
Van harte gefeliciteerd met de aanschaf van uw nieuwe Jabra PRO 930. We zijn ervan overtuigd dat u onder de indruk zult zijn van de vele functies, het draaggemak en de hoge mate van gebruikersvriendelijkheid van de headset.

Kenmerken van de Jabra PRO 930-headset

- Breedbandaudio voor een uitzonderlijke geluidskwaliteit.
- Bedieningsknoppen voor volume en ruggespraak.
- Intuïtieve multifunctionele knop waarmee u eenvoudig gesprekken kunt afhandelen.
- Indicatielampje en audio-indicatoren.
- Geavanceerde gehoorbescherming dankzij SafeTone™.
- Ruisonderdrukkende microfoon.
- Automatische slaapstand voor energiebesparing.
- Draagstijlen met hoofdband en oorhaak (de oorhaak wordt niet in alle landen geleverd).

Kenmerken van het Jabra PRO 930-basisstation

- Opladhouder voor headset.
- Visuele indicatoren en indicatoren voor de gespreksstatus.
- Batterij-indicator.
- Spraakgestuurde configuratie.



2. PRODUCTOVERZICHT

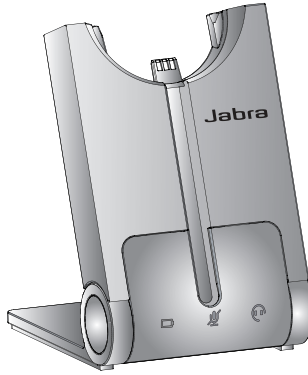
2.1 INHOUD VAN DE DOOS



Headset



Hoofdbandaccessoire



Basisstation



Voedingsadapter



Oorhaakaccessoire
(wordt niet in alle landen geleverd)



Installatie-cd
(met Jabra PC Suite en
Gebruikershandleiding)



USB-kabel

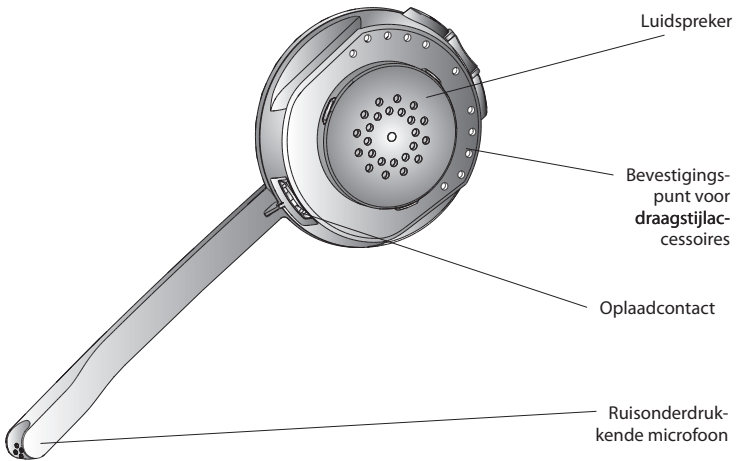
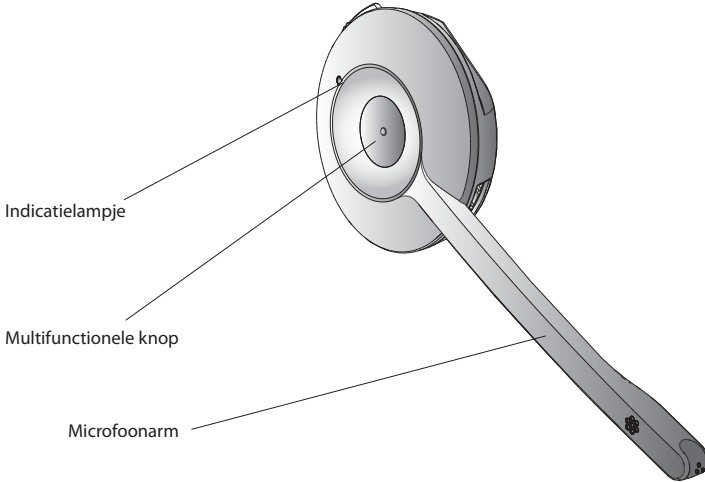
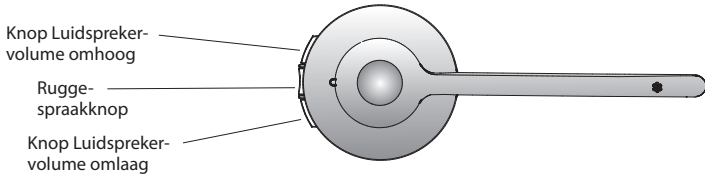


Handleiding Snel
aan de slag



Gids Waarschuwingen
en verklaringen

2.2 OVERZICHT HEADSET

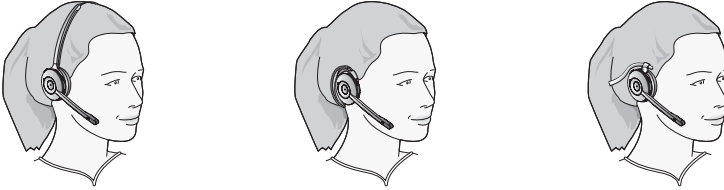


2.3 HEADSETACCESSOIRES

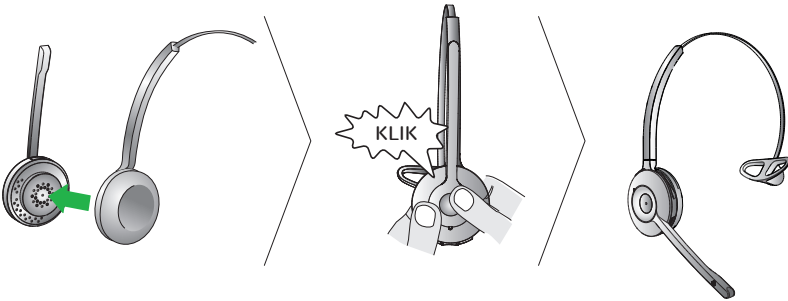
De Jabra PRO 930-headset kan op drie verschillende manieren worden gedragen: met een hoofdband, oorhaak of nekband. De hoofdband- en oorhaakaccessoires worden met de Jabra PRO 930 meegeleverd (de oorhaak wordt niet in alle landen geleverd). De nekband is afzonderlijk verkrijgbaar.

De draagstijlen zijn onderling uitwisselbaar en kunnen zowel op het rechter- als linkeroor worden gedragen.

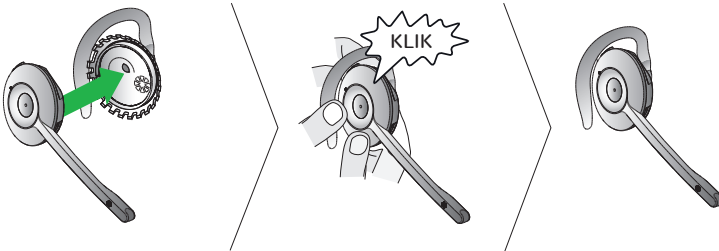
Hoe u de accessoire ook draagt, zorg er altijd voor dat u de microfoon vlak bij uw mond plaatst, zodat eventuele ruis optimaal wordt onderdrukt.



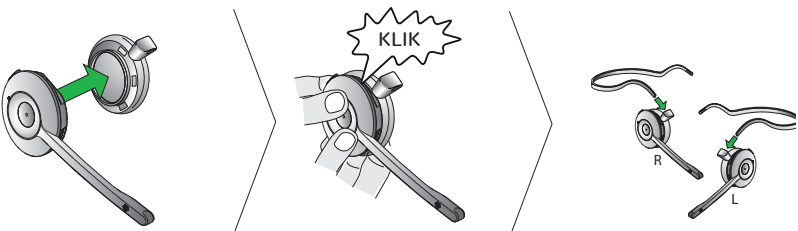
De hoofdband bevestigen



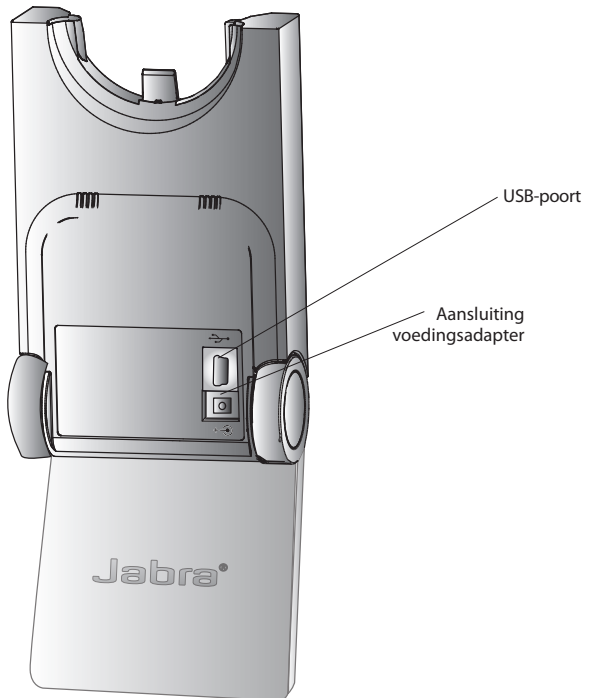
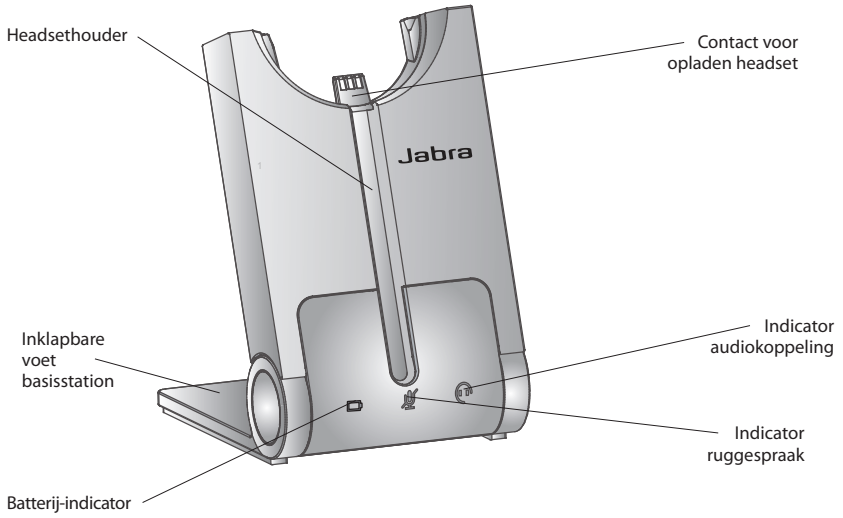
De oorhaak bevestigen (de oorhaak wordt niet in alle landen geleverd)



De nekband bevestigen (optionele accessoire)



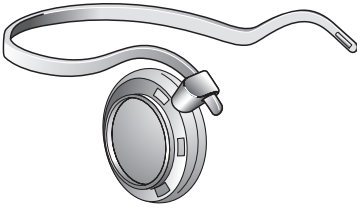
2.4 OVERZICHT BASISSTATION



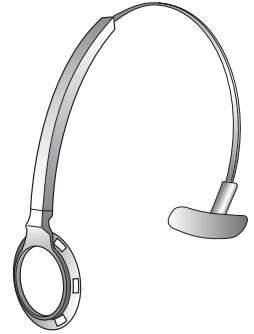
JABRA PRO 930

2.5 OPTIONELE ACCESSOIRES

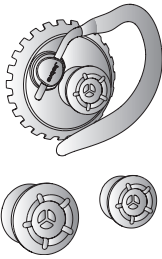
De volgende Jabra PRO-accessoires zijn afzonderlijk verkrijgbaar.



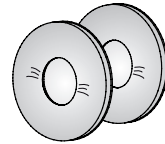
Nekbandaccessoire



Reservehoofdbandaccessoire



Reserveoorhaak met oordopjes

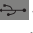


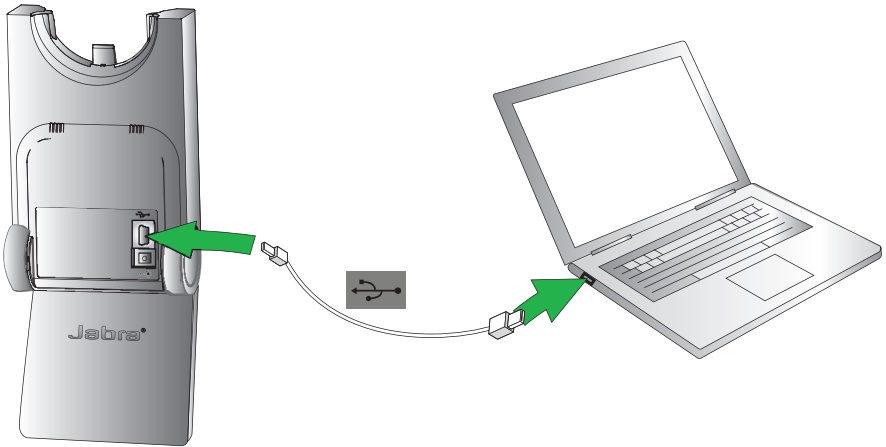
Reserveoorkussentjes

3. AANSLUITEN OP EEN PC

Raadpleeg de gids Waarschuwingen en verklaringen voor belangrijke veiligheidsinstructies, alvorens u de Jabra PRO 930 installeert en gebruikt.

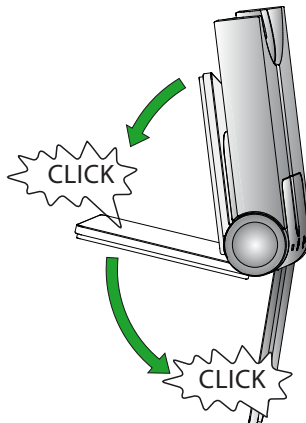
3.1 AANSLUITEN OP DE PC

1. Sluit de USB-kabel aan op de aansluiting  van het basisstation.
2. Sluit de USB-kabel aan op een willekeurige vrije USB-poort van de pc.




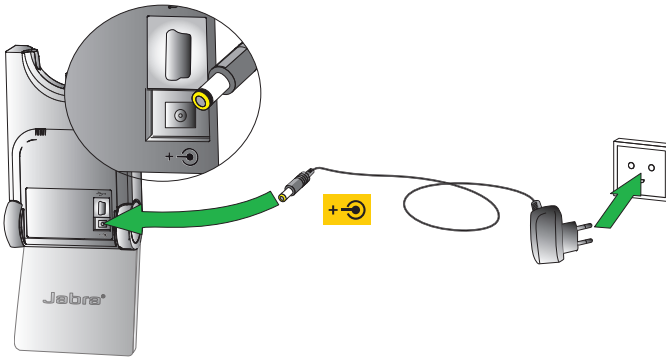
3.2 INKLAPBARE VOET BASISSTATION

De voet van het Jabra PRO 930-basisstation heeft drie standen: opengeklapt, dichtgeklapt en staand, zoals weergegeven.



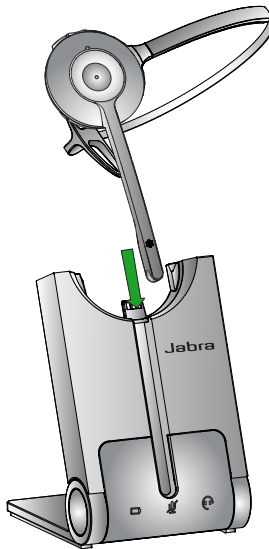
3.3 STROOMTOEVOER AANSLUITEN OP BASISSTATION

1. Sluit de voedingsadapter aan op de aansluiting  van het basisstation.
2. Sluit de voedingsadapter aan op een stopcontact.



3.4 DE HEADSET IN DE HOUDER PLAATSEN

Plaats de headset in het basisstation



Plaats de headset zoals weergegeven in het basisstation. Wanneer de primaire headset op de juiste wijze is geplaatst, licht het indicatielampje van de headset 5 seconden wit op en wordt de batterij van de headset zo nodig geladen.

4. JABRA PC SUITE

Jabra PC Suite bevat een verzameling software die speciaal is ontworpen ter ondersteuning van de Jabra PRO 930. Het is uiterst raadzaam om Jabra PC Suite te installeren zodat u zeker weet dat de Jabra PRO 930 optimaal functioneert en te beheren is.

Jabra PC Suite bevat:

Jabra Control Center

Hier worden de instellingen van de Jabra PRO 930 beheerd en bewaakt.

Jabra Device Service

Hier wordt de interactie beheerd tussen de Jabra PRO 930, Jabra Control Center en de stuurprogramma's voor soft-phones.

Jabra Firmware Updater

Hiermee wordt de firmware voor de Jabra PRO 930 bijgewerkt.

Online Help

Help met zoekmogelijkheid voor Jabra PC Suite.

Jabra PC Suite bevat bovendien stuurprogramma's voor verscheidene soft-phones. Ga naar Jabra's website www.jabra.com/pcsuite voor een overzicht van de ondersteunde soft-phones.

4.1 JABRA PC SUITE INSTALLEREN

Als u Jabra PC Suite wilt installeren, start u het installatiebestand van Jabra PC Suite dat zich op de installatie-cd bevindt. U kunt ook de nieuwste versie van Jabra's website www.jabra.com/pcsuite downloaden en installeren.

4.2 JABRA PRO 930 INSTELLEN ALS LUIDSPREKER EN MICROFOON

Het is belangrijk om de Jabra PRO 930 als luidspreker en microfoon in te stellen in de geluidsinstellingen van uw soft-phonesoftware (bijv. Skype), alvorens u de Jabra PRO 930 de eerste keer gebruikt. Raadpleeg de handleiding van de specifieke soft-phone voor hulp bij het instellen van de geluidsinstellingen.

4.3 FIRMWARE-UPDATES

Firmware-updates zorgen ervoor dat betere prestaties worden geleverd en nieuwe functies aan de Jabra PRO 930 worden toegevoegd.

Firmware bijwerken

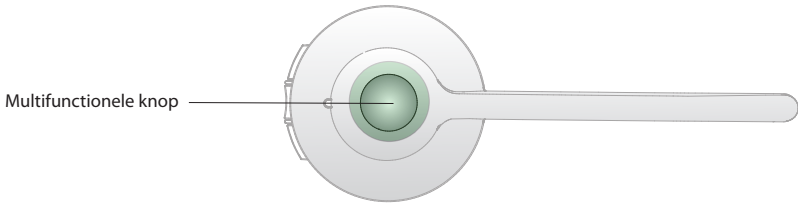
- Start de Jabra Firmware Updater vanaf de cd met Jabra PC Suite en volg de wizard voor de Firmware Updater,
- Of kijk of u de nieuwste versie kunt vinden via **Jabra Control Center > Help > Check for Updates (Controleren op updates)**.

Wanneer het basisstation in de modus voor het bijwerken van de firmware staat, wordt het batterijpictogram paars.

5. FUNCTIES VAN DE JABRA PRO 930

5.1 MULTIFUNCTIONELE KNOP VAN DE HEADSET

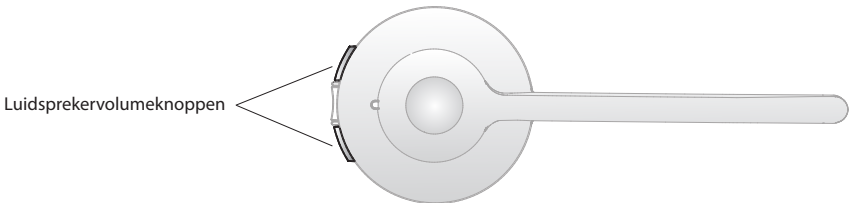
U tikt, dubbeltikt of drukt op de multifunctionele knop om gesprekken te beantwoorden en te beëindigen, tussen gesprekken te schakelen die in de wacht zijn geplaatst en nog veel meer.



Functie	Tikken	Dubbeltikken	Indrukken (1-3 sec. vasthouden)
Inkomend gesprek beantwoorden	✓		
Huidige gesprek beëindigen	✓		
Inkomend gesprek weigeren		✓	
Huidige gesprek in de wacht plaatsen en inkomend gesprek accepteren			✓
Inschakelen	✓		
Uitschakelen			✓ (5 sec.)

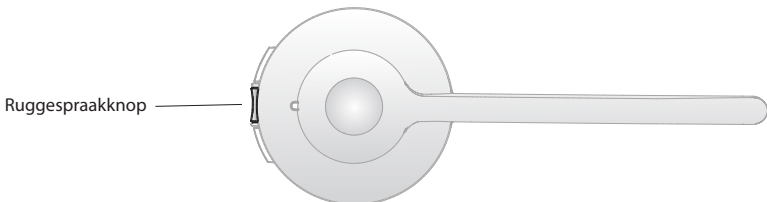
5.2 LUIDSPREKERVOLUMEKNOPPEN VAN DE HEADSET

Het luidspreekervolume van de headset kunt u aanpassen met de luidspreekervolumeknoppen.



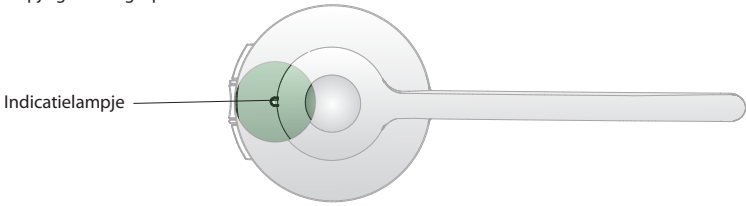
5.3 RUGGESPRAAKKNOP VAN DE HEADSET

Met de ruggespraakknop kunt u de headsetmicrofoon in- en uitschakelen.



5.4 INDICATIELAMPJE VAN DE HEADSET

Het indicatielampje geeft de gespreksstatus aan.



Status van de headset	Voorbeeld (klik om te tonen)	Status van de headset	Voorbeeld (klik om te tonen)
Verbonden	▶ ○	Headset in basisstation geplaatst	▶ ○
Niet verbonden	▶ ○	Headset in lader geplaatst	▶ ○
Actief gesprek	▶ ○	Headset in onbekend basisstation geplaatst	▶ ○
Inkomend gesprek	▶ ○	Instellingen kopiëren	▶ ○
Inschakelen	▶ ○	Instellingen gekopieerd	▶ ○
Uitschakelen	▶ ○	Instellingen kunnen niet worden gekopieerd	▶ ○
Koppelen	▶ ○	Firmware bijwerken	▶ ○

5.5 AUDIO-INDICATOREN VAN DE HEADSET

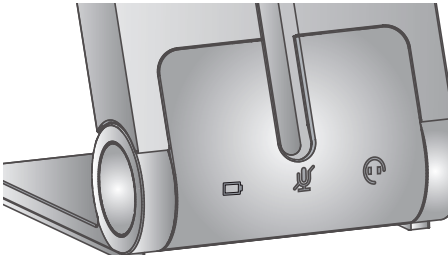
De status en acties van de headset zijn herkenbaar aan de verschillende gesproken meldingen en de geluidsignalen.

Geluidssignaal	Voorbeeld (klik om af te spelen)	Geluidssignaal	Voorbeeld (klik om af te spelen)
Inschakelen		Microfoon stil	
Uitschakelen		Gesprek beëindigd	
Tik op de knop		Batterij bijna leeg	
Dubbeltik op de knop		Vergadergesprek gestart	
Knop ingedrukt		Vergadergesprek beëindigd	
Maximumvolume van luidspreker bereikt		Buiten bereik	
Minimumvolume van luidspreker bereikt		Inkomend gesprek geaccepteerd	

Gesproken melding	Voorbeeld (klik om af te spelen)	Gesproken melding	Voorbeeld (klik om af te spelen)
Setup (Instellen)		Peakstop and IntelliTone (Peakstop en IntelliTone)	
Audio protection (Gehoorsbescherming)		Peakstop	
Wireless range (Draadloos bereik)		Normal (Normaal)	
Auto sleep mode (Automatische slaapstand)		Low (Laag)	
Goodbye (Instellen beëindigen)		Very low (Zeer laag)	
Factory default (Fabrieksinstelling)		On (Aan)	
		Off (Uit)	

5.6 INDICATIELAMPJES BASISSTATION

Het Jabra PRO 930-basisstation heeft drie indicatielampjes waarmee het batterijniveau, de gespreksstatus en andere gebeurtenissen worden aangegeven.



Pictogram	Gebeurtenis
	Batterij wordt opgeladen (langzaam knipperend)
	Batterij vol
	Batterij laag
	Batterij bijna leeg (snel knipperend)
	Batterijstatus onbekend
	Microfoon stil
	Actieve audiokoppeling tussen headset en basisstation
	Zoeken naar headset

5.7 AUDIO-INDICATOREN VAN HET BASISSTATION

De luidspreker bevindt zich aan de achterkant van het basisstation en geeft geluidssignalen wanneer het basisstation wordt ingeschakeld en wanneer er een inkomend gesprek is. De beltoon van het inkomend gesprek is standaard op een middelhoog volume ingesteld. Dit kunt u wijzigen met Jabra Control Center.

6. HET PRINCIPE VAN GESPREKKEN BEHEREN

6.1 GESPREKKEN BEGINNEN, BEANTWOORDEN EN BEËINDIGEN

Ondersteunde soft-phone	
Een gesprek beginnen	<ol style="list-style-type: none">1. Neem de headset uit de houder of tik op de multifunctionele knop.2. Kies een nummer met de soft-phone-toepassing.
Een gesprek beantwoorden	Neem de headset uit de houder of tik op de multifunctionele knop.
Een gesprek weigeren	Dubbeltik op de multifunctionele knop van de headset.
Een gesprek beëindigen	Plaats de headset in de houder of tik op de multifunctionele knop.

6.2 WISSELGESPREK

Met wisselgesprek kan het huidige soft-phone-gesprek in de wacht worden geplaatst, terwijl u een tweede inkomende gesprek op de soft-phone beantwoordt (alleen ondersteunde soft-phones). Raadpleeg de handleiding bij de desbetreffende soft-phone om te zien of deze functie kan worden gebruikt.

Wisselgesprekken kunnen via de headset of vanaf het basisstation worden beheerd.

Multifunctionele knop	
Inkomend gesprek accepteren en huidig gesprek in de wacht plaatsen.	Indrukken (1-2 sec.).
Inkomend gesprek accepteren en huidig gesprek beëindigen.	Tikken.
Inkomend gesprek weigeren en huidig gesprek voortzetten.	Dubbeltikken.
Schakelen tussen huidig gesprek en gesprek in de wacht.	Indrukken (1-2 sec.).

6.3 VERGADERGESPREK MET MEERDERE HEADSETS

Met de Jabra PRO 930 kunnen maar liefst vier headsets worden gekoppeld voor vergadergesprekken: één primaire en drie secundaire headsets (alleen smalband).

Verbinding maken met secundaire headset

1. Terwijl de primaire headset uit de houder is en voor een gesprek wordt gebruikt, plaatst u de secundaire headset in het basisstation dat de host van het gesprek is. Wanneer de headsets gekoppeld zijn, is een dubbele toon hoorbaar bij de primaire headset.
2. Tik op de multifunctionele knop van de primaire headset om de secundaire headset te accepteren. Beide headsets kunnen nu het geluid horen.

Een vergadergesprek beëindigen of verlaten

De gebruiker van de primaire headset kan de vergadering beëindigen door op te hangen. Het gesprek wordt dan voor alle headsets beëindigd.

De andere deelnemers kunnen de vergadering verlaten door op de multifunctionele knop van hun headset te drukken of door de headset in het basisstation te plaatsen. Voor de overige headsets blijft het vergadergesprek actief.

7. GEAVANCEERDE FUNCTIES VAN DE JABRA PRO 930

7.1 SAFETONE™ GEHOORBESCHERMING

SafeTone™ is een doeltreffende vorm van gehoorbescherming voor risico's als akoestische schokken en blootstelling aan lawaai. SafeTone™ bestaat uit twee onderdelen, PeakStop™ en IntelliTone™, en het kan met Jabra Control Center of met het Jabra PRO 930-basisstation worden ingesteld (zie paragraaf 7.6).

Akoestische schokbescherming met Peakstop™

PeakStop™ onderdrukt automatisch geluid harder dan 118 dB(A), zodat uw gehoor wordt beschermd tegen akoestische schokken.

Bescherming tegen blootstelling aan lawaai met IntelliTone™

IntelliTone™ biedt bescherming tegen akoestische schokken en blootstelling aan lawaai.

7.2 DRAADLOOS BEREIK

De Jabra PRO 930 biedt ondersteuning voor een maximaal draadloos bereik van maar liefst 60 meter. Dit bereik kan korter zijn indien sprake is van fysieke obstakels en elektromagnetische interferentie. Het draadloze bereik kan worden aangepast om interferentie met andere apparaten te voorkomen (zie paragraaf 7.6).

Naarmate de headset verder van het basisstation verwijderd is, kan de geluidskwaliteit afnemen. Dichter bij het basisstation wordt het geluid weer beter. Wanneer de headset volledig buiten bereik is, wordt om de paar seconden een speciale toon in de headset afgespeeld.

Als een gesprek op de headset actief is terwijl u zich buiten het bereik begeeft, gaat het geluid verloren. Het gesprek blijft echter nog 120 seconden op het basisstation actief. Als u het geluid voor het gesprek wilt herstellen, moet u zich binnen het bereik van het basisstation begeven.

Als de headset langer dan een uur buiten het bereik is, wordt deze uitgeschakeld om de batterij te sparen.

7.3 ENERGIEBEHEER

De Jabra PRO 930 beschikt over verschillende ingebouwde energiebeheerfuncties om stroom te sparen.

Automatische slaapstand

Met het Jabra PRO 930-basisstation kunt u de automatische slaapstand inschakelen (zie paragraaf 7.6).

De automatische slaapstand is standaard uitgeschakeld. Wanneer de functie wordt ingeschakeld, zal de Jabra PRO 930 automatisch in de slaapstand gaan wanneer deze 8 uur niet is gebruikt. De batterij-indicator brandt dan constant blauw. In de volgende gevallen wordt de slaapstand opgeheven:

- Een inkomend of uitgaand gesprek.
- Het uit de houder nemen of plaatsen van de headset.
- Opnieuw aansluiten op een pc.
- Inschakelen van de pc of beëindigen van de slaapstand van de pc.

OPMERKING: als de USB-kabel van de pc wordt losgekoppeld of als de pc in de slaapstand gaat, zal het basisstation eveneens automatisch in de slaapstand gaan.

Headset automatisch uitschakelen

De headset zal automatisch uitschakelen als er gedurende 60 minuten geen audiokoppeling is tussen de headset en het basisstation. Tik op de multifunctionele knop om de headset in te schakelen.

7.4 HERKENNING VAN PC-AUDIO

U kunt instellen dat de Jabra PRO 930 automatisch een audiokoppeling tot stand brengt tussen de headset en de pc wanneer geluid op de pc wordt gedetecteerd. De instelling voor automatische herkenning van pc-audio is standaard ingeschakeld.

Herkenning van pc-audio inschakelen/uitschakelen

1. Start Jabra Control Center en kies het tabblad 'Softphone (PC)'.
2. Selecteer de relevante optie onder 'PC audio control' (Audiobeheer pc) en klik vervolgens op 'Apply' (Toepassen).

7.5 LUISTEREN NAAR MUZIEK

Als muziek wordt afgespeeld vanaf een pc die is aangesloten op de Jabra PRO 930, wordt de muziek ook automatisch via de headset afgespeeld.

7.6 DE GEAVANCEERDE INSTELLINGEN AANPASSEN

Met behulp van het basisstation kunt u drie geavanceerde instellingen configureren. De huidige instelling en waarde worden aangeduid met gesproken meldingen. De drie instellingen zijn:



- Gehoorbescherming.
- Draadloos bereik.
- Automatische slaapstand.

1 Installatiemodus starten

- Plaats de headset op uw hoofd.
- Houd beide volumeknoppen van de headset gelijktijdig ingedrukt totdat de gesproken melding "Setup" (Instellen) klinkt. Laat vervolgens de knoppen los.




2 Installatiemodus

- De headsetknoppen worden gebruikt om door de instellingen en waarden te bladeren.
- De lampjes   van het basisstation (of de gesproken meldingen) worden gebruikt om aan te geven welke instelling en waarde momenteel zijn geselecteerd.

Instellingen		Waarden	
Door instellingen bladeren		Door waarden bladeren	
Lampje basisstation	Instelling	Lampje basisstation	Waarde
knippert 1x	Gehoorbescherming		Peakstop (standaard)
			Peakstop en IntelliTone
knippert 2x	Draadloos bereik		Normaal (standaard)
			Laag
			Zeer laag
knippert 3x	Automatische slaapstand		Uit (standaard)
			Aan

3 Installatiemodus beëindigen

Houd, wanneer u klaar bent, beide volumeknoppen van de headset gelijktijdig ingedrukt totdat de gesproken melding "Goodbye" (Instellen beëindigen) klinkt. Laat vervolgens de knoppen los.

Het basisstation start opnieuw op en de instellingen worden aangepast. Dit wordt aangegeven met het witte batterijpictogram  op het basisstation.



7.7 DE GEAVANCEERDE INSTELLINGEN RESETTEN

- Plaats de headset op uw hoofd.
- Houd de ruggespraakknop en beide volumeknoppen van de headset gelijktijdig ingedrukt totdat de gesproken melding "Factory default" (Fabrieksinstelling) klinkt. Laat vervolgens de knoppen los.



Het basisstation start opnieuw op en de instellingen worden gereset. Dit wordt aangegeven met het witte batterijpictogram  op het basisstation.

7.8 INSTELLINGEN NAAR MEERDERE JABRA PRO 930-BASISSTATIONS KOPIËREN

U kunt de instellingen van de Jabra PRO 930 handmatig naar andere Jabra PRO 930-basisstations kopiëren.

1. Plaats de headset in de houder, indien dit niet het geval is.
2. Houd de ruggespraakknop van de headset ingedrukt totdat het indicatielampje van de headset begint te knipperen en laat deze vervolgens los. Wanneer het kopiëren van de instellingen is geslaagd, brandt het witte indicatielampje van de headset constant.
3. Neem de headset uit de houder en plaats deze in het nieuwe basisstation om de instellingen naar het nieuwe basisstation te kopiëren. Het indicatielampje van de headset knippert 5 keer om aan te geven dat de instellingen worden gekopieerd. Wanneer dit is voltooid, brandt het witte lampje constant.
4. Herhaal stap 3 om de instellingen naar andere basisstations te kopiëren.
5. Wanneer het kopiëren van de instellingen is voltooid, moet u de headset terugplaatsen in het eerste basisstation (het primaire basisstation), of de ruggespraakknop van de headset ingedrukt houden totdat het indicatielampje van de headset knippert. Laat de knop vervolgens los.

8. ONDERSTEUNING

8.1 VEELGESTELDE VRAGEN EN PROBLEMEN OPLOSSEN

V Hoe koppel ik mijn headset met het Jabra PRO 930-basisstation?

A Plaats de headset in de houder om het koppelen te starten. Het koppelen vindt automatisch plaats, tenzij het basisstation momenteel is gekoppeld met een primaire headset (een headset die al met het basisstation is gekoppeld).

V Kan ik mijn headset rechtstreeks koppelen met een DECT-telefoon of basisstation van een externe leverancier?

A Nee. De headset kan alleen worden gekoppeld met een Jabra PRO 930-basisstation.

V Waarom kan mijn computer de Jabra PRO 930 niet vinden?

A Probeer uw basisstation op een andere USB-poort van de pc aan te sluiten. Het is raadzaam om over een rechtstreekse verbinding te beschikken tussen het basisstation en de USB-poort (zonder een USB-hub).

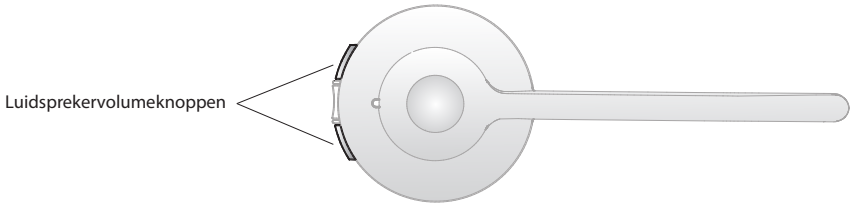
V Waarom doet de headset het niet in combinatie met mijn soft-phone?

A Controleer het volgende:

- Controleer of de batterij van de headset opgeladen is. Tijdens het opladen knippert het groene batterijpictogram op het toetsenpaneel. Als het opladen klaar is, brandt het constant groen.
- Controleer of de headset zich binnen het bereik van het basisstation bevindt. Afhankelijk van de omgeving hebt u een bereik van maximaal 60 meter.
- Controleer of de headset en het basisstation zijn gekoppeld. Plaats de headset in de houder om het koppelen te starten.

V Wat betekent het als ik een laag geluid in de headset hoor terwijl het aan de andere kant stil is?

A Het luidsprekervolume van de headset staat wellicht te hard. Verlaag het luidsprekervolume met de bedieningsknoppen op de headset.



V Waarom hoor ik een zoemend geluid in mijn headset?

A Als het apparaat correct is ingesteld, is uw telefoon mogelijk gevoelig voor de radiosignalen van de headset. Zorg ervoor dat het basisstation van de headset op een afstand van ten minste 30 cm van de telefoon is geplaatst om dit probleem te voorkomen. U kunt ook proberen het draadloze bereik van de eenheid te verminderen.

V Waarom hoor ik geen geluid en kan ik niet naar muziek op mijn pc luisteren via de headset?

A Controleer het volgende:

- Controleer of de Jabra PRO 930 als het huidige audioapparaat is ingesteld in het Configuratiescherm van Windows Geluiden en audioapparaten en in de software van uw soft-phone.
- Controleer of de audiokoppeling met de pc actief is. Klik met de rechtermuisknop in de Windows-taakbalk op het pictogram voor het Jabra-apparaat en kies 'Audiokoppeling openen'.

V Kan ik instellen dat automatisch een kiestoon op mijn soft-phone hoorbaar is wanneer ik de headset uit de houder neem?

A Ja, de Jabra PRO 930 kan zodanig worden ingesteld dat u automatisch een kiestoon krijgt wanneer de headset uit de houder wordt genomen.

1. Start Jabra Control Center en kies het tabblad 'Softphone'.
2. Schakel de optie 'Open link when headset is undocked' (Koppeling openen als headset uit houder wordt genomen) in of uit en klik vervolgens op 'Apply' (Toepassen).

V Is het mogelijk om mee te luisteren met gesprekken die met de Jabra PRO 930 worden gevoerd?

A Het risico op ongeautoriseerde toegang is beperkt. De Jabra PRO 930 maakt namelijk gebruik van 64-bits encryptie.

V Wat is het bereik van de Jabra PRO 930?

A Het bereik dat door Jabra PRO 930 wordt ondersteund is maximaal 60 meter (afstand tussen basisstation en headset). Het bereik hangt af van de omgeving waarin de headset wordt gebruikt.

V Kan ik een vergadergesprek voeren met behulp van meerdere headsets?

A Ja, de Jabra PRO 930 kan met maximaal vier headsets worden gekoppeld voor een vergadergesprek: één primaire en drie secundaire headsets (alleen smalband).

V Kan ik mijn instellingen beveiligen met een wachtwoord?

A Ja, in Jabra Control Center kunt u de instellingen beveiligen met een wachtwoord. Als de wachtwoordbeveiliging is ingeschakeld, kunt u de geavanceerde instellingen niet wijzigen en de Jabra PRO 930 niet resetten naar de fabrieksinstelling.

V Kan ik de headset uitzetten als ik het basisstation een tijdlang niet gebruik, om energie te besparen?

A Ja. Houd de multifunctionele knop van de headset vijf seconden ingedrukt om de headset uit te zetten. Als u de headset weer aan wilt zetten, plaatst u deze in het basisstation of tikt u op de multifunctionele knop.

V Wat is de gesprekstijd van een Jabra PRO 930-headset?

A Circa 8 uur.

V Mijn hoofdband/oorhaak/nekband is kapot. Hoe kan ik een nieuwe aanschaffen?

A Neem contact op met uw Jabra-leverancier.

9. TECHNISCHE SPECIFICATIES

9.1 JABRA PRO 930-HEADSET

Gebruiksomgeving:

0 °C tot +40 °C; maximale relatieve luchtvochtigheid van 95%, niet-condenserend.

Gespreksbeheer:

Multifunctionele knop voor gesprek beantwoorden, gesprek beëindigen en gesprek afwijzen. Gesprekken kunnen ook worden beantwoord of beëindigd door de headset uit de houder te nemen of in de houder te plaatsen.

Volumeregeling en ruggespraak in-/uitschakelen:

Bedieningsknoppen op de headset.

Visuele indicator:

Het indicatielampje geeft de gespreksstatus, het batterijniveau, de koppelingsstatus en andere gebeurtenissen aan.

Audioindicatoren:

De geluidssignalen geven inkomende gesprekken, een bijna lege batterij, het volumeniveau, een gedempte microfoon en andere gebeurtenissen aan.

Geluidskwaliteit:

DSP-ruisonderdrukking, echo-onderdrukking, tooncontrole, smalbandaudio.

Opladen:

Wanneer de headset zich in het Jabra PRO 930-basisstation bevindt.

Norm voor draadloze verbinding:

(CAT - iq) EU DECT en US DECT.

DECT-bereik:

Voor EU DECT: maximaal 60 meter tussen het Jabra PRO 930-basisstation en de headset.

Voor US DECT: maximaal 60 meter tussen het Jabra PRO 930-basisstation en de headset.

DECT-frequenties:

US DECT: 1,92 - 1,93 GHz.

EU DECT: 1,88 - 1,90 GHz.

Draagstijlen:

Draagstijlen met hoofdband en oorhaak (de oorhaak wordt niet in alle landen geleverd). De nekband is verkrijgbaar als accessoire.

Microfoonarmstijl:

Midi.

Luidspreker(s):

Breedbandluidspreker.

Microfoon:

Ruissonderdrukkende microfoon.

9.2 HEADSET-BATTERIJ

Batterijtype:

Lithium-ion-polymeer.

Batterijcapaciteit:

295 mA/h, toelaatbaar.

Gesprekstijd op volle batterij:

Maximaal 8 uur.

Levensduur batterij:

Minimaal 1000 oplaadcycli.

Stand-bytijd op volle batterij:

Minimaal 36 uur.

Bereik gebruikstemperatuur:

-20°C tot +60°C.

Opmerking: de headset is voorzien van een temperatuurafhankelijk oplaadalgoritme waarmee wordt voorkomen dat de batterij wordt opgeladen bij extreme temperaturen (ingesteld op ongeveer 0 tot 45 °C).

Opladtijd batterij:

20% opgeladen in minder dan 20 minuten.

50% opgeladen in minder dan 45 minuten.

Volledig opgeladen in minder dan 3 uur.

Opslagtijd batterij:

De batterij blijft ten minste 6 maanden geladen voordat moet worden bijgeladen.

Levensduur batterij:

Minimaal 1500 oplaadcycli (komt overeen met 2 jaar zeer intensief gebruik).

9.3 MATERIAAL EN ALLERGIEËN

De hoofdbandaccessoire is gemaakt van roestvrij staal en het oppervlak bevat geen nikkel. Het vrijgegeven nikkelgehalte van het hoofdbandje is 0,02 µg/cm²/week en ligt ver onder de limiet van 0,50 µg/cm²/week, zoals vastgesteld in de EU-richtlijn 94/27/EF. De roestvrij-staallegering is getest op het vrijgeven van nikkel in overeenstemming met de Europese standaard EN 1811:1998.

Andere draagstijlaccessoires zijn gemaakt van kunststof en bevatten geen bekende allergenen. De oorkussentjes bevatten geen vinyl. De producten bevatten geen natuurlijk rubber, nikkel of chroom dat in contact kan komen met de huid van gebruikers.

9.4 JABRA PRO 930-BASISSTATION

Het Jabra PRO 930-basisstation voldoet aan de volgende specificaties:

Afmetingen:

118 mm x 76 mm x 29 mm.

Norm voor draadloze verbinding:

(CAT - iq) EU DECT en US DECT.

Gebruiksomgeving:

0 °C tot +40 °C; maximale relatieve luchtvochtigheid van 95%, niet-condenserend.

Opladhouder:

Past op headset van meegeleverde Jabra PRO 900-serie.

Audio:

De ingebouwde luidspreker kan worden gebruikt voor beltonen en/of audiofeedback voor bediening van het toetsenpaneel.

Pc-aansluiting:

Mini-USB.

Firmware-update:

Te downloaden vanaf de website of via Jabra PC Suite.

Configuratie vanaf de pc:

Alle instellingen kunnen worden opgeslagen en geladen vanaf een pc voor back-ups en grootschalige implementatie.

Ondersteuning soft-phone:

Volledige gespreksafhandeling voor Skype, Microsoft Office Communicator en Cisco IP Communicator. Bij andere soft-phones wordt de headset gezien als standaardgeluidskaart. Ondersteuning voor aanvullende soft-phones kan worden toegevoegd via updates van het stuurprogramma op de pc. Ga voor de nieuwste updates naar www.jabra.com/pcsuite.

9.5 PRODUCT AFVOEREN

Volg de plaatselijk geldende voorschriften wanneer u de headset wilt afdanken en zorg waar mogelijk voor hergebruik. Niet afvoeren via het huishoudelijk afval. Gooi de headset nooit in het vuur, aangezien de batterij kan ontploffen. Batterijen kunnen ook ontploffen als deze beschadigd raken.

9.6 CERTIFICERING EN VEILIGHEIDSGOEDKEURING

CE

Dit product is CE-gemarkeerd volgens de bepalingen van de R- & TTE-richtlijn (99/5/EG). Hierbij verklaart GN dat dit product voldoet aan de essentiële vereisten en andere relevante bepalingen van Richtlijn 1999/5/EG. Raadpleeg voor meer informatie <http://www.jabra.com>.

Binnen de EU is dit apparaat bedoeld voor gebruik in België, Cyprus, Denemarken, Duitsland, Estland, Finland, Frankrijk, Griekenland, Hongarije, Ierland, Italië, Letland, Litouwen, Luxemburg, Malta, Nederland, Oostenrijk, Polen, Portugal, Slovenië, Slowakije, Spanje, Tsjechië, Verenigd Koninkrijk en Zweden en binnen EFTA in IJsland, Noorwegen en Zwitserland.

FCC

Dit apparaat voldoet aan deel 15 van de FCC-regels. Gebruik is onderhevig aan de volgende twee voorwaarden: (1) Dit apparaat mag geen schadelijke storingen veroorzaken en (2) dit apparaat moet storingen van buitenaf accepteren, ook wanneer deze een ongewenste werking tot gevolg kunnen hebben.

Het is gebruikers niet toegestaan wijzigingen aan te brengen aan het apparaat of het apparaat anderszins aan te passen. Wijzigingen of aanpassingen die niet uitdrukkelijk door Jabra zijn goedgekeurd, maken het gebruik van de apparatuur ongeldig.

Deze apparatuur is getest en voldoet aan de limieten voor een digitaal apparaat van klasse B, conform deel 15 van de FCC-regels. Deze limieten zijn ontworpen om een redelijke bescherming te bieden tegen schadelijke interferentie bij installatie in een woning. Deze apparatuur gebruikt en genereert RF-energie en kan deze uitstralen. Als de apparatuur niet wordt geïnstalleerd in overeenstemming met de instructies, kan deze schadelijke interferentie met radiocommunicatie veroorzaken. Er is echter geen garantie dat bij een specifieke installatiemethode dergelijke interferentie niet zal optreden. Als deze apparatuur schadelijke interferentie veroorzaakt bij de ontvangst van radio of televisie, hetgeen kan worden vastgesteld door de apparatuur aan en uit te zetten, wordt de gebruiker aangeraden deze interferentie te corrigeren aan de hand van de volgende maatregelen:

- Richt de ontvangstantenne anders of plaats deze ergens anders.
- Vergroot de afstand tussen de apparatuur en de ontvanger.
- Sluit de apparatuur aan op een stopcontact van een andere groep dan de groep waarop de ontvanger is aangesloten.
- Raadpleeg de leverancier of een ervaren radio-/tv-technicus voor hulp.

De gebruiker moet het basisstation 20 cm of verder van personeel verwijderd plaatsen om aan RF-blootstellingsvereisten van de FCC te voldoen.

Industry Canada

Gebruik is onderhevig aan de volgende twee voorwaarden: (1) Dit apparaat mag geen storingen veroorzaken en (2) dit apparaat moet storingen van buitenaf accepteren, ook wanneer deze een ongewenste werking tot gevolg kunnen hebben. De aanduiding "IC" voor het certificatie-/registratienummer betekent alleen dat registratie is uitgevoerd op basis van een conformiteitsverklaring waarin wordt aangegeven dat werd voldaan aan de technische specificaties van Industry Canada. Het impliceert niet dat Industry Canada de apparatuur heeft goedgekeurd.

Internationaal ontwerpoctrooi aangevraagd

Jabra



avt
digitaal dicteren & spraakherkenning

AVT Benelux bv
Havenstraat 87 - 2102 LB Heemstede
Tel.: + 31 (0)23-529 43 44
Fax: + 31 (0)23-529 32 33
E-mail: info@avtbenelux.nl
web: www.spraakherkenning.nl - www.dicteer.nu

A BRAND BY

GN Netcom

© 2011 GN Netcom A/S. Alle rechten voorbehouden. Jabra® is een gedeponeed handelsmerk van GN Netcom A/S. Alle andere handelsmerken die hier zijn opgenomen, zijn eigendom van de respectieve eigenaren. (Ontwerp en specificaties kunnen zonder voorafgaande kennisgeving worden gewijzigd).

GEPRODUCEERD
IN CHINA
Type: WHB003



www.jabra.com